

PONTA a
Ponto

NÚCLEO EDUCATIVO
MUSEU DA IMIGRAÇÃO

Estamparia

Materiais:

- Tesoura ou estilete;
- Pedaco de madeira;
- Pincel ou rolinho para pintura;
- Caneta ou lápis;
- Cola de silicone, cola instantânea ou cola quente;
- Tinta ou almofada para carimbo;
- Folha de EVA ou bandeja de isopor.

1º passo:

O primeiro passo é decidir o desenho que será estampado. Você pode pesquisar referências na internet ou inspirar-se em coisas que tenha à vista na sua casa, como uma planta, por exemplo. Você também pode elaborar algum padrão geométrico; o resultado fica muito interessante!

2º passo:

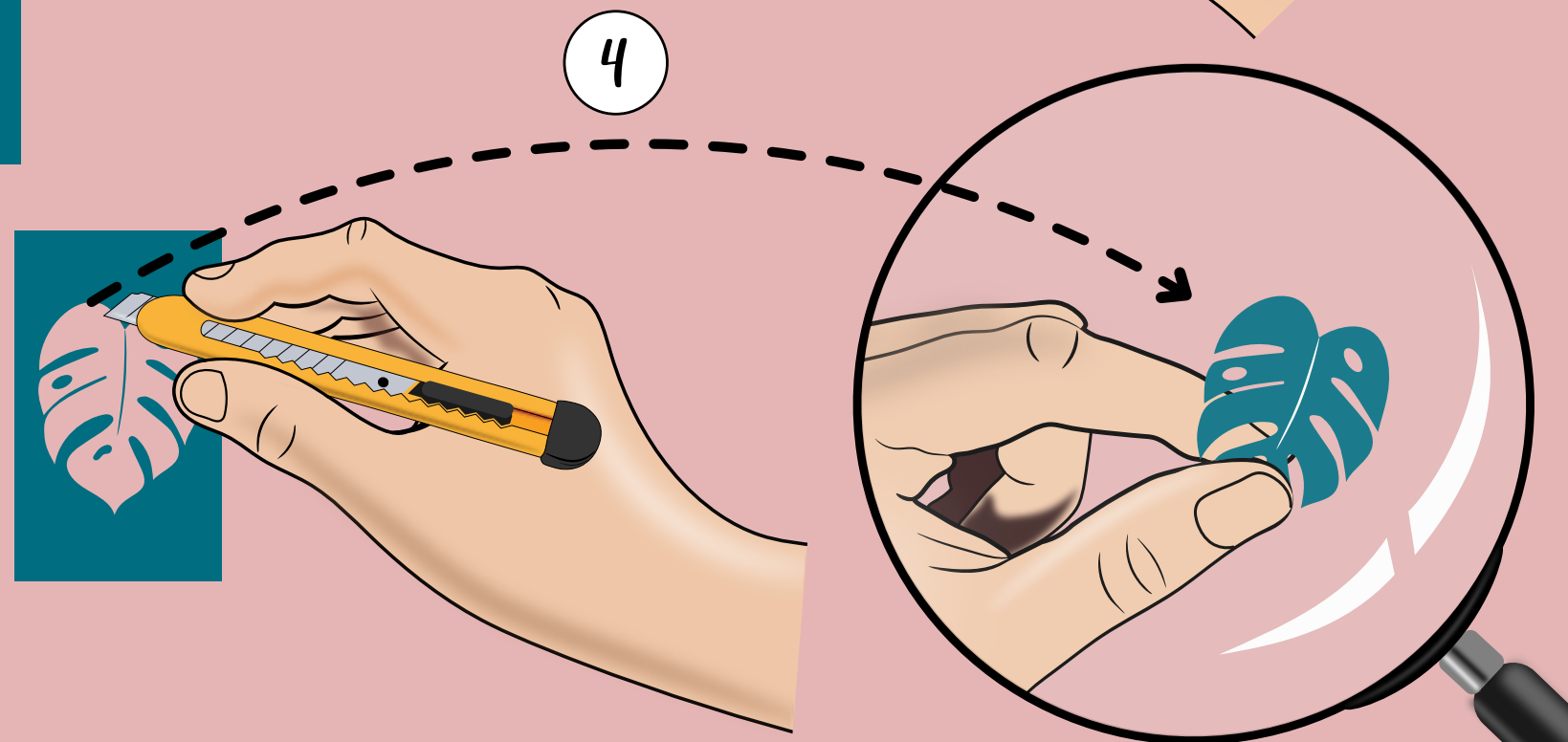
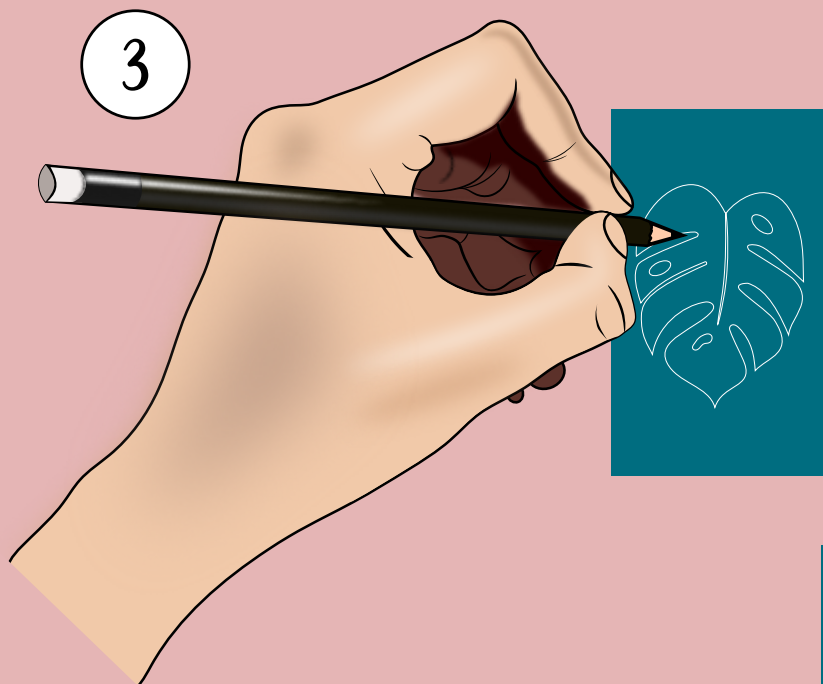
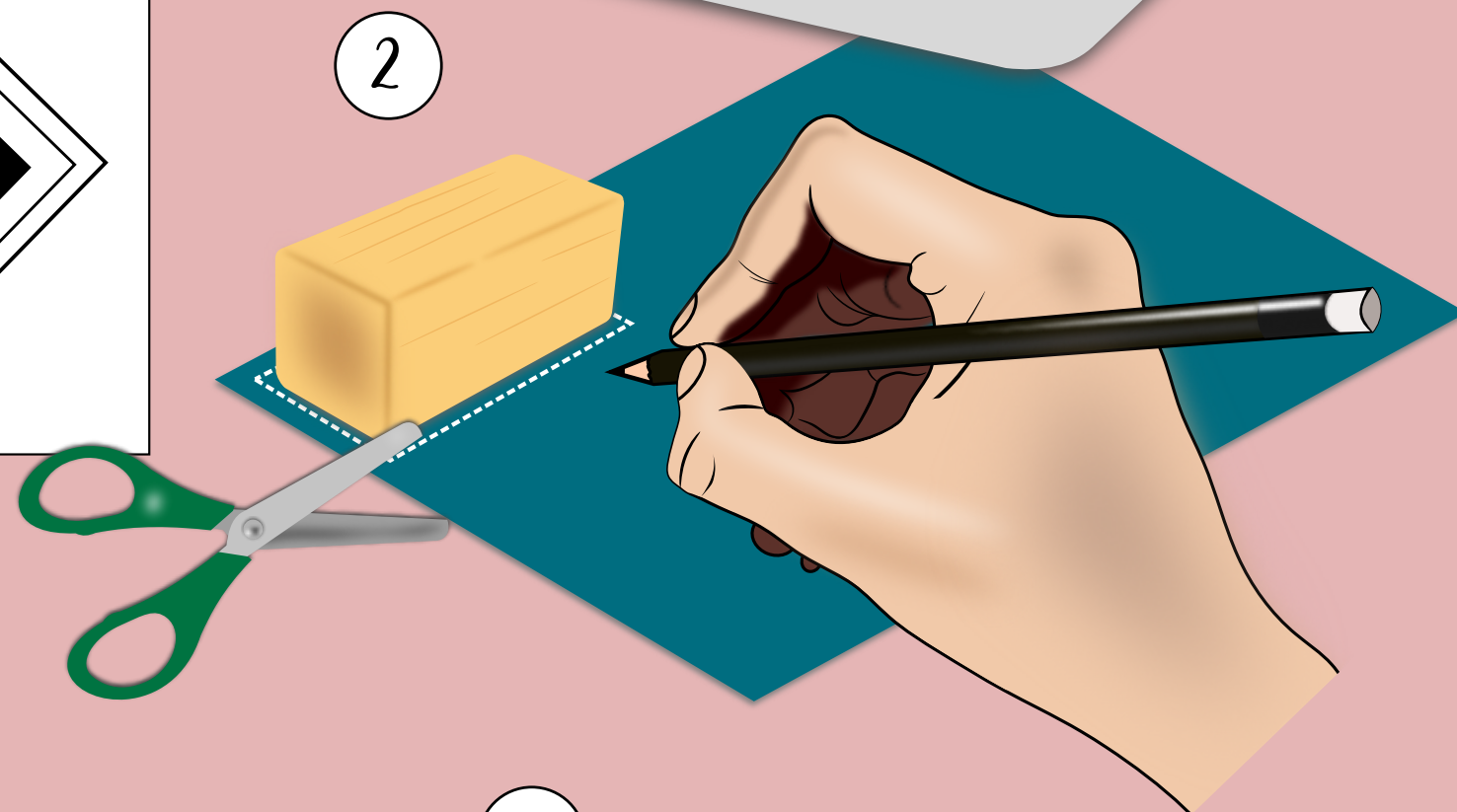
Com o desenho escolhido, pegue o pedacinho de madeira e marque o seu contorno na folha de EVA ou na bandeja de isopor. Isso te ajudará a saber a área exata do seu carimbo, para que faça o desenho no tamanho adequado.

3º passo:

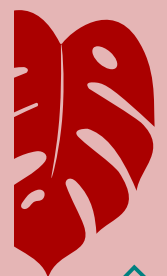
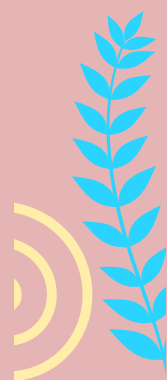
Agora é a hora de transportar o desenho escolhido para o EVA ou isopor. Usar um *stencil* ou uma folha de papel carbono pode facilitar esse momento, mas não é essencial. Agora você pode se soltar e usar as suas habilidades manuais! Uma dica importante nesse passo: o carimbo é espelhado, ou seja, se você escolheu fazer uma letra, por exemplo, lembre-se de desenhar a letra invertida, assim, ao estampar, ela ficará na posição correta.

4º passo:

Com o desenho feito no EVA ou no isopor, recorte o seu contorno com um estilete ou uma tesoura. A escolha do material de corte depende da quantidade de detalhes do desenho. Lembre-se, tudo o que você tira no desenho ficará vazado, e tudo o que fica, será estampado; é um jogo de vazio e preenchimento da imagem que dará forma e volume à sua estampa.



Ok



Ok



5º passo:

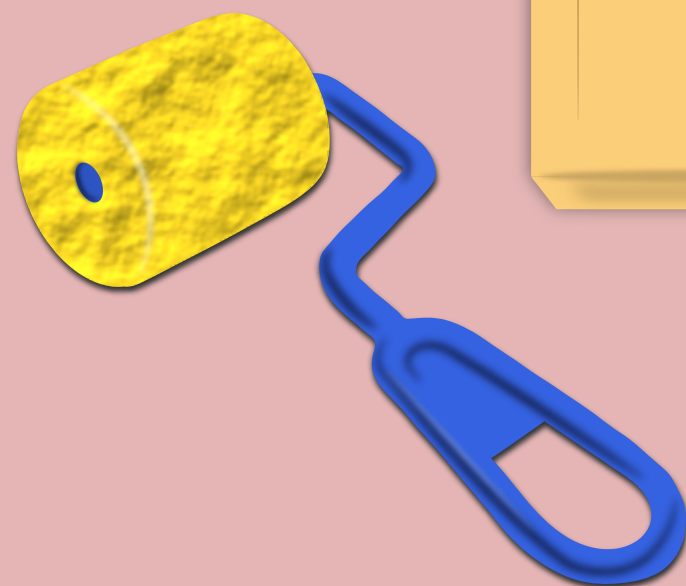
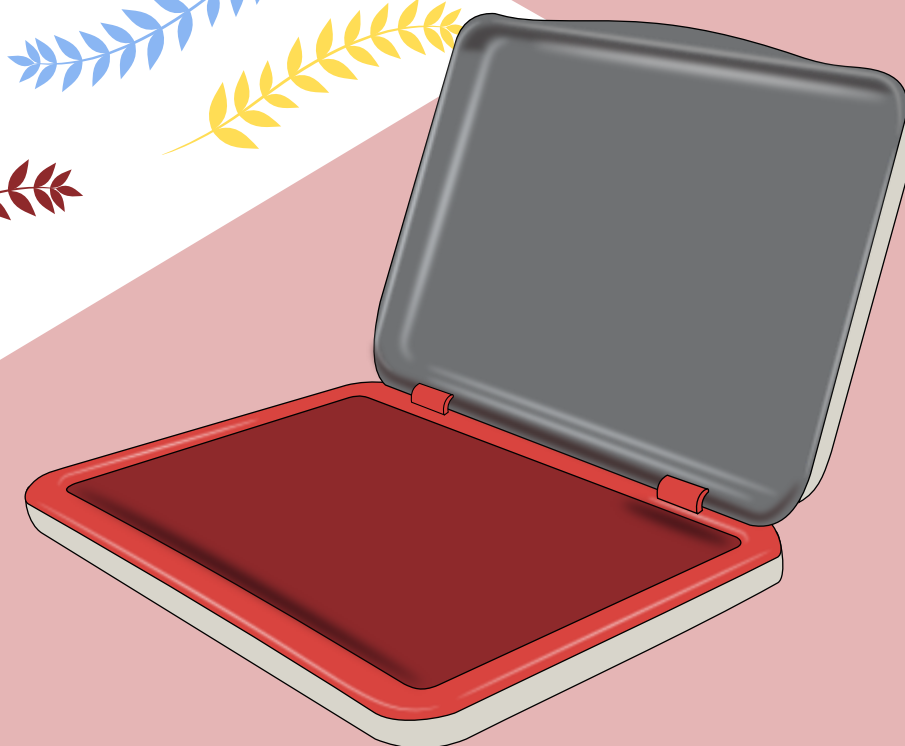
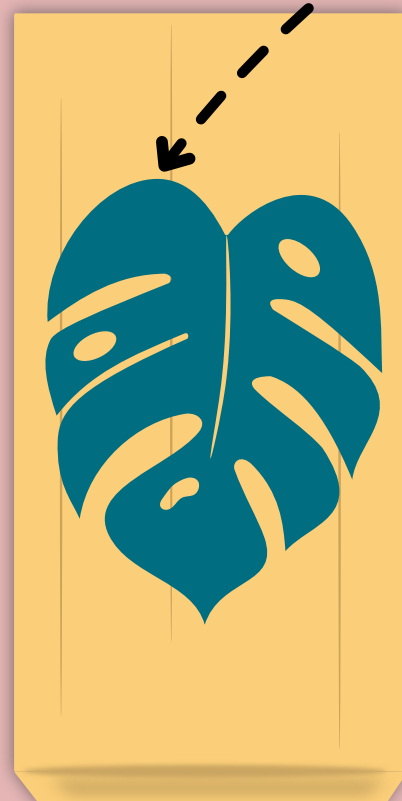
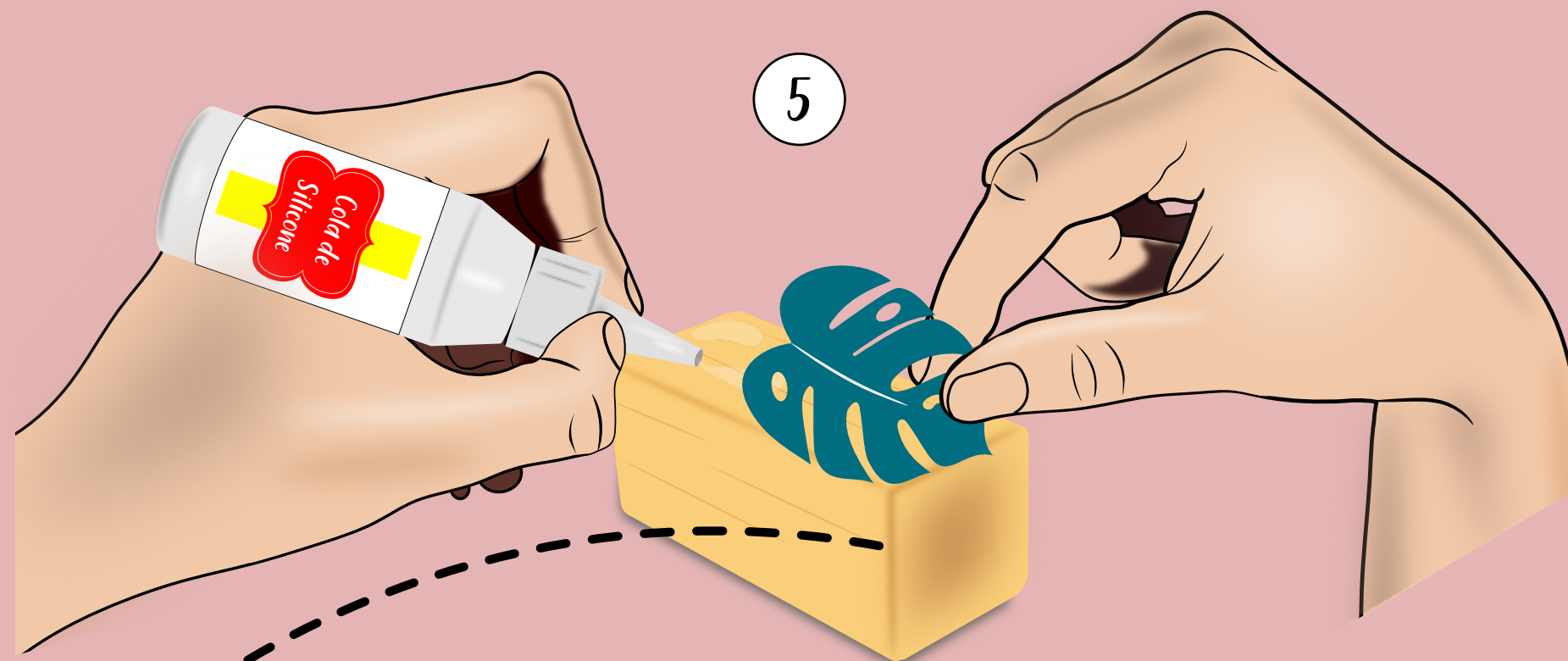
Feito o recorte, é hora de colar na sua base de madeira. Para colar o EVA, você pode utilizar qualquer uma das colas sugeridas na lista de materiais. No caso do isopor, é necessário o uso de cola de silicone, pois esse material derrete com a cola quente ou com a cola instantânea. Certifique-se de que tudo fique bem coladinho, para que não solte nada na hora de estampar. Espere secar completamente antes da próxima etapa.

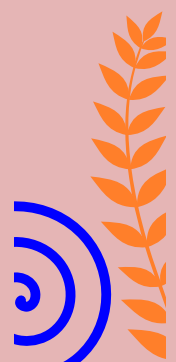
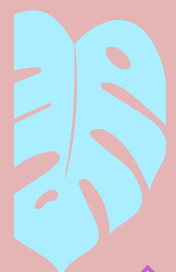
6º passo:

Para estampar, utilize tinta ou uma almofada de carimbo. Use folhas de rascunho para fazer os primeiros testes!

Se você optar pela tinta, use um pincel ou um rolinho para passá-la no carimbo. Uma dica: não coloque tinta demais! Isso dificulta o processo de estampar. Aplique camadas finas aos poucos, até chegar ao resultado desejado. Você terá que fazer esse processo algumas vezes até conseguir "calibrar" a quantidade de tinta perfeitamente.

Já com a almofada para carimbos, a quantidade de tinta já está "calibrada": é só pressionar o carimbo contra a almofada e depois aplicar a tinta na superfície escolhida. Lembre-se de não usar um carimbo sujo de tinta na almofada; isso vai danificá-la. Antes do uso, limpe o carimbo completamente.





7º passo:

Após os testes, escolha onde irá aplicar o seu carimbo. Se você escolher estampar tecidos, como camisetas, *ecobags*, pano de pratos ou até sua máscara de pano, escolha uma tinta para tecidos! Se usar uma tinta acrílica, por exemplo, você pode decorar objetos, como vasos e molduras, ou, se estampar em papel, pode fazer quadros de decoração. Solte a criatividade!

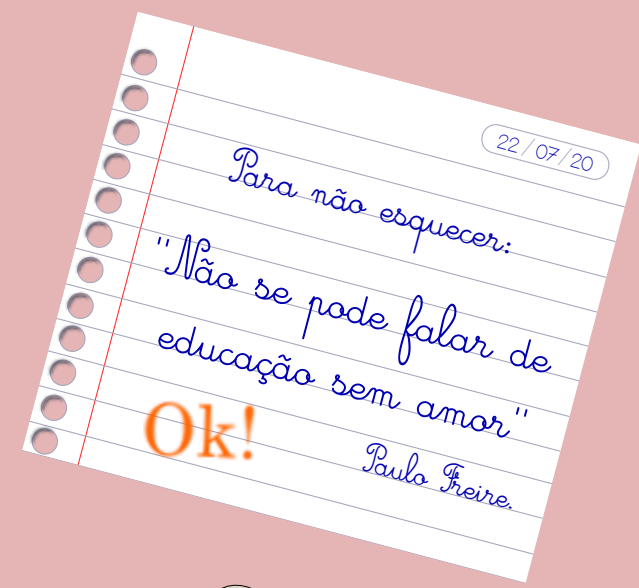
O uso da almofada de carimbos é ideal para papeis, seja para fazer um quadro ou decorar um recadinho especial para alguém.

O carimbo tem uma vida útil longa, por isso cuide direitinho dele, limpando sempre depois do uso. Você pode lavar com água, se necessário, e guardar quando estiver totalmente seco.

Gostou da ideia? Você pode ter uma coleção de carimbos se quiser! Inclusive, com um único cubinho de madeira, você pode fazer seis carimbos, usando cada uma de suas faces.

Vamos colocar essa técnica em prática e estampar a criatividade por aí?

7



REALIZAÇÃO

